

Strategie rozvoje obce Dolní Krupá na období 2016 - 2020

Obec Dolní Krupá



Dolní Krupá
Listopad 2016

OBSAH

1. Úvod.....	3
1.1. Základní informace o strategii	3
1.2. Základní informace o obci	3
1.3. Kontext vzniku a existence strategie.....	6
1.4. Účel strategie.....	6
1.5. Uživatelé strategie.....	6
1.6. Základní používané pojmy	6
1.7. Ostatní relevantní strategické dokumenty	9
2. Definice a analýza řešeného problému	10
2.1. Řešené území a fyzicko-geografické podmínky	10
2.2. Socioekonomické podmínky	13
2.3. Definice řešeného problému	16
2.4. Prostředí a očekávaný budoucí vývoj	16
2.5. Revize stávajících opatření	20
2.6. Vývoj při tzv. nulové variantě.....	20
2.7. Souhrn výsledků klíčových analýz.....	21
3. Vize a základní strategické směřování.....	22
3.1. Logika intervence, hierarchie cílů strategie	22
3.2. Vize a globální cíl strategie.....	22
3.3. Strategické cíle dokumentu	23
4. Popis cílů v jednotlivých strategických oblastech	24
4.1. Název a popis specifického cíle, dopady jeho naplnění.....	24
4.2. Přehled a popis opatření.....	25
4.3. Výsledky a výstupy realizace jednotlivých opatření (aktivit), indikátory.....	27
5. Implementace strategie	28
5.1. Implementační struktura a systém řízení implementace strategie.....	28
5.2. Plán realizace aktivit, rozpočet a zdroje financování	29
5.3. Časový harmonogram	30
5.4. Systém monitorování a evaluace realizace strategie	30
5.5. Systém řízení rizik a předpoklady realizace strategie	30
6. Postup tvorby strategie.....	33
6.1. Autoři strategie a zúčastněné strany.....	33
6.2. Popis postupu tvorby strategie	33
7. Přílohy.....	34

1. Úvod

1.1. Základní informace o strategii

ZÁKLADNÍ INFORMACE O STRATEGII	
Název strategie	Strategie rozvoje obce Dolní Krupá
Kategorie strategie	Místní rozvojová strategie
Zadavatel strategie	Obec Dolní Krupá
Gestor tvorby strategie	Královská stezka o.p.s.
Koordinátor tvorby strategie	Mgr. Gustav Charouzek
Rok zpracování strategie	2016
Schvalovatel strategie	Obec Dolní Krupá
Datum schválení	29. 11. 2016
Forma schválení	Schválení zastupitelstvem obce
Poslední aktualizace	-----
Související legislativa	Zákon č. 128/2000 Sb.
Doba realizace strategie	2016 – 2020 (resp. 2023)
Odpovědnost za implementaci	Statutární představitel obce Dolní Krupá Milan Tichý
Rozpočet implementace	42 541 000 Kč
Kontext vzniku strategie	Strategie vzniká v souvislosti s upřesněním dalších rozvojových plánů Obce Dolní Krupá s výhledem do roku 2020, resp. 2023, s návazností na možnosti financování z evropských fondů a národních zdrojů.
Stručný popis řešeného problému a obsahu strategie	Dokument strategického rozvoje obce Dolní Krupá představuje řešení problematiky plánování rozvojových aktivit obce. Přináší koncepčně propracovanou střednědobou strategii, která se soustředí na rozvoj obce ve všech oblastech (infrastruktury, výstavby, kultury, podpory komunity, sportu a další). Určuje konkrétní cíle, harmonogram jejich plnění i rozložení finančních zdrojů s ohledem na pravidla řádného hospodáře.

1.2. Základní informace o obci

Historie

První zmínka o obci Dolní Krupá se objevila v roce 1283 na listině z desek rukopisu, dnes uloženého v Universitní knihovně.

Podle jedné z verzí vzniklo jméno Dolní Krupá podle stoup na výrobu krup, které byly postaveny při potoku a zároveň díky obyvatelům zabývajícím se krupařským řemeslem. Další možnost odvození názvu obce říká, že přídatným jménem Krupá byla ve staročeštině označována velká ves nebo hrubá skála. V neposlední řadě je nutné zmínit ještě možnost odvození dnešního názvu od německého Grube, což znamenalo jámu nebo důl a takových útvarů bylo v okolí v době rozkvětu hor stříbrných mnoho. V roce 1307 zde byl vystaven první dřevěný kostelík. O několik let později dolnokrupský zámek.

Obrázek č. 1, 2 Historické fotografie obce



Zdroj: obec Dolní Krupá

Obec Dolní Krupá leží severně od Havlíčkova Brodu a je tvořena vlastním sídlem Dolní Krupá a osadou Chrast. Struktura osídlení je dána přírodními podmínkami a historickým vývojem osídlení.

Veřejná správa:

- Stavební úřad – Havlíčkův Brod
- Finanční úřad – Havlíčkův Brod
- Matriční úřad – Havlíčkův Brod
- Úřad práce – Havlíčkův Brod
- Katastrální úřad – Havlíčkův Brod
- OSSZ – Havlíčkův Brod
- Živnostenský úřad – Havlíčkův Brod
- Soud a státní zastupitelství – Havlíčkův Brod
- Hygienická stanice – Havlíčkův Brod

V obci fungují místní spolky a organizace:

- Sbor dobrovolných hasičů
- Tělovýchovná jednota
- Rybářský spolek

Zaměstnavatelé a podnikatelé v obci:

- Zemědělská společnost Horní Krupá, a.s. – zemědělská výroba
- Kamil Hájek – smíšené zboží u Hájků
- Karel Beran – Hostinec U Sedláků
- Vítězslav Nedělka – výroba obalů (papírových krabic)
- Ondřej Romanovský – instalace vody, odpadu, plynu, topení a klimatizace
- Ing. Šárka Milichovská, DiS. – silniční nákladní doprava

Tabulka č. 1 Základní informace

Kraj	Vysočina
Okres	Havlíčkův Brod
Obec s rozšířenou působností	Havlíčkův Brod
Počet částí obce	2
Územní plán obce	Ano
Členství ve svazcích	Dobrovolný svazek obcí Krupsko
MAS	Královská stezka o.p.s.
Katastrální výměra obce	791 ha
Nadmořská výška	471 m n. m.
Celkový počet obyvatel k 1. 1. 2016	424
Celkový počet mužů	213
Celkový počet žen	211
Základní škola I. stupeň	Ano
Základní škola II. stupeň	Ne
Mateřská škola	Ano
Praktický lékař pro dorost a dospělé	Ne
Dětský lékař	Ne
Zubní lékař	Ne
Lékárna	Ne
Pošta	Ano
Obecní knihovna	Ano
Veřejné hřiště	Ano
Prodejna potravin a smíšeného zboží	Ano
Hospoda	Ano
Hotel/Ubytování	Ano
Koupaliště	Ne
Vodovod	Ano
Kanalizace	Ano
ČOV	Ne
Plynofikace	Ano
Sbor dobrovolných hasičů	Ano
Místní samospráva - starosta	Uvolněný
Místostarosta	Neuvolněný
Počet členů zastupitelstva obce	9

Zdroj: www.risy.cz

Mapa č. 1 Obec Dolní Krupá a její okolí



Zdroj: interaktivní mapa

1.3. Kontext vzniku a existence strategie

Strategie vznikla z podnětu zastupitelstva obce Dolní Krupá a prioritním účelem je stanovení rozvojových priorit obce na další funkční období nově zvoleného zastupitelstva s přihlédnutím k možnostem financování, tedy v návaznosti na rozpočet obce a na jiné zdroje (dotační). Strategie svým časovým horizontem reflektuje na plánovací a dotační období Evropské unie 2014 – 2020, resp. 2023.

1.4. Účel strategie

Strategie je vytvořena prioritně za účelem dalšího systematického, plánovitého rozvoje obce, a je spolu s územním plánem obce Dolní Krupá hlavním rozvojovým dokumentem určeným jako podklad rozvoje. Účelem je také nastavení plnění jednotlivých aktivit, projektů v průběhu času. To dává uživateli možnost kontroly nastavených cílů a kroků rozvoje obce.

1.5. Uživatelé strategie

Strategie je prioritně určena pro obec Dolní Krupá, tedy pro vedení obce - zastupitelstvo, starostu. Cenná je však i pro obyvatele obce, jež v ní mohou nalézt směr, jímž se bude rozvoj obce v období 2016 – 2020 ubírat. Prostřednictvím tohoto dokumentu budou zároveň moci kontrolovat plnění stanovených cílů a rozvojových aktivit.

1.6. Základní používané pojmy

Cílová skupina

Z hlediska nastavení strategie (jejích cílů a opatření) se jedná o osobu, skupinu osob nebo instituce, na které bude mít realizace strategie zamýšlený dopad. Z hlediska komunikace se jedná o osobu, skupinu osob nebo instituce, jež mohou nebo by měly být (různými prostředky, nástroji a v různé intenzitě) informovány o průběhu, výstupech a výsledcích tvorby strategie. Cílová skupina z hlediska nastavení strategie nemusí být cílovou skupinou z hlediska komunikace a naopak.

CLLD

Komunitně vedený místní rozvoj, rozvoj plánovaný komunitou zdola.

CONE

Je způsob stanovení indikátorů úspěchu, označovaný také jako GDF – Grassroots development framework, tedy rozvojový rámec sestavený „zezdola“. Zavedla jej IAF (Inte - American Foundation) jako rámec, který si klade za cíl pojmut jak kvantitativní, tak kvalitativní aspekty práce v terénu. Mezi všemi možnými hmatatelnými a nehmatatelnými dopady projektů se zaměřuje na tři úrovně: jednotlivci a rodiny; organizace; společnost jako celek.

Cílem tohoto rámce je umožnit srovnání mezi různými projekty, které užívají pevné kategorie v hodnocení a současně dát možnost uplatnit i takové indikátory, které vyjadřují specifické priority klíčových hráčů a kontextu projektu.

Evaluace

Proces, který zkoumá nakládání s finančními prostředky veřejných rozpočtů a napomáhá hospodárnosti při jejich čerpání; evaluace je proces hodnocení využívání prostředků z veřejných zdrojů. Zároveň je evaluace systematické a objektivní hodnocení probíhajících nebo dokončených strategií (nebo projektů, programů nebo politik), jejich uspořádání, implementace a výsledků. Cílem je určení významnosti a plnění cílů, rozvojové efektivnosti, účinku a udržitelnosti. Jde o proces stanovení důležitosti nebo významnosti určité aktivity, politiky nebo programu.

Globální cíl

Konkretizovaný (jasný, faktický a srozumitelný) popis budoucího stavu, jehož prostřednictvím bude naplněna stanovená vize. Jedná se o souhrn výsledků a dopadů strategických cílů. Vztahuje se na strategii jako celek. Podobně jako u vize by mělo dojít k naplnění globálního cíle ve střednědobém či dlouhodobém horizontu (což nemusí být bezprostředně po ukončení realizace strategie).

Implementace

Realizace opatření (programů, projektů, aktivit apod.) a plnění cílů stanovených strategickým dokumentem.

Indikátor

Kvantifikovaný cíl, respektive měřítko stavu plnění cíle nebo realizace aktivity. Indikátory slouží pro sledování (monitorování) průběhu a výsledku realizace strategie (programu, projektu).

MAS

Místní akční skupina, partnerství soukromého a veřejného sektoru, položené na platformu neziskové organizace, spolupracující na regionálním rozvoji za účelem zvýšit kvalitu života v regionu, podpořit tradice a soudržnost.

Místní strategie

Strategie zpracované na úrovni jednotlivých měst, obcí či mikroregionů. Mohou se dále členit na regionální sektorové strategie.

Nulová varianta

Prognóza vývoje v dané oblasti za předpokladu, že nebudou realizována žádná opatření (tzn., pokud by strategie nevznikla a/nebo nebyla realizována). Nulová varianta může být zpracována k souboru opatření i k jednotlivým opatřením (tzn., může se vztahovat na realizaci strategie jako celku nebo k realizaci vybrané části strategie).

Opatření

Nástroj implementace strategie, jehož prostřednictvím jsou naplňovány jednotlivé cíle. Opatření může mít podobu legislativních změn, programů nebo projektů, investic a finančních nástrojů, poskytování informací, vzdělávání apod.

Operační program

Operační program je základním strategickým dokumentem finanční a technické povahy pro konkrétní tematickou oblast (např. zaměstnanost a sociální věci), nebo konkrétní region soudržnosti (např. Moravskoslezský), který zpracovávají členské země Evropské unie. V operačním programu jsou podrobně popsány cíle a priority, které chce členská země v dané oblasti dosáhnout v aktuálním programovacím období. Operační program obsahuje popis typových aktivit, na které je možné čerpat prostředky ze Strukturálních fondů Evropské unie. Nechybí také uvedení výčtu těch, kteří mohou o finanční prostředky žádat.

Problém

Problém označuje takové podmínky, situaci nebo stav, které jsou nechtěné, nežádoucí nebo nevyřešené. Problém obvykle vyžaduje nějaké řešení. V takovém případě je nutné pochopit nejdůležitější aspekty daného stavu, neboť jen tak lze nalézt způsob řešení problému.

Prognóza

Prognózy identifikují a zjišťují trendy v minulosti a extrapolují je do budoucnosti. Jsou standardně používány pro sledování zákonitosti v průběhu času (časové řady) a pro předpovědi rozdílů mezi jednotlivci, společnostmi a dalšími subjekty (sektorální prognózy). Používá jak kvantitativní (statistické metody), tak i více kvalitativní (hodnotící) metody.

Projekt

Projekt je dočasné úsilí s cílem vytvořit unikátní produkt, službu nebo výsledek. Projekt má jasný cíl, začátek a konec.

Projektové řízení

Aplikace znalostí, dovedností, nástrojů a technik na projektové aktivity, které vedou ke splnění požadavků projektu. Základním cílem projektového řízení je dodat výsledek – včas, v plné funkcionalitě, s dodrženími náklady.

Riziko

Nebezpečí vzniku události, která může negativně ovlivnit dosažení stanovených cílů. Jedná se o budoucí událost, která má náhodnou povahu (tj. může, ale nemusí nastat a mít negativní dopad) a není ani nemožná, ani jistá. Riziko spojujeme s negativními vlivy, nepříznivými dopady a ztrátami a chápeme jej jako synonymum nebezpečí, hrozby, úskalí a nejistoty. Protipólem rizika je příležitost, která je spojována s příznivými vlivy a dopady.

Řízení rizik

Strukturovaný přístup k identifikaci, vyhodnocování, ošetřování, monitorování a průběžné kontrole rizik, která mohou vzniknout v průběhu projektu tvorby strategie a ovlivnit úspěšnost této tvorby.

Specifický cíl

Popis výstupů konkrétních opatření a aktivit, případně popis žádoucího cílového stavu. Každý specifický cíl se vztahuje k danému strategickému cíli. K naplnění specifických cílů dochází v návaznosti na realizaci konkrétních aktivit v průběhu realizace strategie. Na konci realizace strategie jsou naplněny všechny specifické cíle.

Strategická práce

Souvislá činnost a aktivity související s tvorbou a/nebo realizací strategických dokumentů.

Strategický cíl

Popis budoucího stavu v jednotlivých dílčích oblastech řešeného problému, jejichž prostřednictvím bude naplněn globální cíl. Jedná se o souhrn výsledků a dopadů příslušných specifických cílů. Každý strategický cíl se vztahuje k určité části strategie. K naplnění strategických cílů by mělo dojít na konci realizace strategie, případně v krátkodobém až střednědobém horizontu.

Strategický dokument

Jakýkoliv dokument stanovující vizi, cíle nebo opatření ve stanovené oblasti. Strategickým dokumentem může být strategie, koncepce, akční plán, rozvojový plán apod.

Varianta, variantní scénář

V rámci tvorby strategie můžeme rozlišovat různé druhy variant. *Varianta budoucího vývoje* popisuje alternativy budoucího vývoje založené na hodnocení stávající situace a prognóze vývoje. Varianta (variantní scénář) budoucího vývoje může být optimistická, pesimistická nebo se může jednat o scénář nejpravděpodobnějšího vývoje. *Varianta cíle (sady cílů, opatření)* označuje možné druhy řešení dosažení vize (tj. budoucího žádoucího stavu – v případě cílů), nebo naplnění cíle (v případě opatření).

Veřejná strategie

Strategie vypracovaná subjektem veřejné správy jako ucelený soubor opatření směřujících k dosažení cílů v definované oblasti. Strategie v tomto pojetí obsahuje definici problému, souhrn podkladových analýz a dat, definuje vizi (tj. budoucí žádoucí stav v dané oblasti) a stanovuje sadu cílů, jichž má být dosaženo. Dále strategie obsahuje opatření, jejichž prostřednictvím jsou jednotlivé cíle naplněny. Zároveň strategie definuje implementační rámec (včetně vymezení aktérů implementace strategie, časový a finanční rámec implementace atd.).

Vize

Popis žádoucího budoucího stavu, kterého chceme prostřednictvím realizace strategie dosáhnout. Jedná se o dopad naplnění globálního cíle. Vztahuje se na strategii jako celek. K naplnění vize by mělo dojít ve střednědobém či dlouhodobém horizontu (což nemusí být bezprostředně po ukončení realizace strategie).

Zainteresovaná strana tvorby / implementace strategie

Jakákoliv osoba, skupina osob nebo instituce, která má zájem na tvorbě nebo implementaci vytvářené strategie, protože by mohla být tvorbou nebo implementací strategie potenciálně ovlivněna (dotčena, zasažena) nebo může tvorbu, schválení nebo implementaci strategie ovlivnit.

Zásady

Zásady vymezují rámec, principy a pravidla tvorby nebo realizace strategických dokumentů, případně vymezují základní vizi v dané oblasti. Cílem zásad může být koordinovat nebo zajistit stejný přístup k tvorbě nebo realizaci strategických dokumentů v dané oblasti ze strany různých subjektů veřejné správy.

1.7. Ostatní relevantní strategické dokumenty

Strategické dokumenty regionální:

- Územní plán Dolní Krupá

Popisuje funkční plochy obce se svými využitími a omezeními, ale také určité vhodné využití ploch i se záměry pro obec vhodnými.

- SCLLD MAS Královská stezka

Stěžejní regionální rozvojová strategie, jež vznikla metodou komunitního plánování a rozvoje a postihuje komplexně všechny problémové i rozvojové oblasti regionu MAS a severní části Havlíčkobrodská. Strategie rozvoje obce je v souladu se strategií MAS. Obě strategie se zaměřují na rozvoj obce/regionu venkovské oblasti se všemi svými specifiky.

Strategické dokumenty krajské úrovně:

- Strategie Kraje Vysočina 2020

Strategie je hlavním rozvojovým dokumentem Kraje Vysočina, jež se zabývá rozvojem kraje a regionálním rozvojem do roku 2020. Rizikové a problémové oblasti Kraje Vysočina se často dotýkají i problémů obyvatel obce. Nejvíce se shodují oblasti Přitažlivý venkov, Rozvoj zemědělství, Malé a střední podniky jako páteř regionální ekonomiky, Efektivní a cílené vzdělávání. Na těchto oblastech staví stejně obě strategie a zde se také strategie obce částečně inspirovala.

- Regionální intervenční rámec Kraje Vysočina

Vymezuje oblasti, do kterých by chtěl Kraj Vysočina svou intervencí zasahovat a dále je rozvíjet, oblasti se v mnohém shodují s potřebami obce.

Celostátní strategie:

- Strategie regionálního rozvoje ČR 2014-2020

Strategie je základním koncepčním dokumentem v oblasti regionálního rozvoje. Strategie je nástrojem realizace regionální politiky a koordinace působení ostatních veřejných politik na regionální rozvoj. Strategie obce je v souladu se SRR a bude naplňovat část z následujících priorit SRR:

Priorita 1: Využití potenciálu rozvojových území

Priorita 3: Zkvalitnění sociálního prostředí rozvojových území

Priorita 4: Vyvážený rozvoj stabilizovaných území

Priorita 6: Ochrana a udržitelné využívání zdrojů v regionech

Priorita 7: Ochrana přírody a krajiny, kvalitní a bezpečné prostředí pro život

Priorita 9: Podpora spolupráce na místní a regionální úrovni

2. Definice a analýza řešeného problému

2.1. Řešené území a fyzicko-geografické podmínky

Klimatické podmínky obce

Podle základních klimatologických charakteristik dle Quittovy stupnice patří posuzované území do klimatického okrsku MT4 podle klimatických regionů (vyhláška MZem. 327/1998 Sb., příloha č. 1).

Tabulka č. 2 Klimatická charakteristika obce dle Quitta

Klimatická charakteristika	Oblast
Kód regionu	7
Označení regionu	Mírně teplý, vlhký
Symbol regionu	MT4
Suma teplot nad 10 °C	2200 – 2400
Vláhová jistota	Nad 10
Suchá vegetační období	5 - 15
Průměrné roční teploty (°C)	6 - 7
Roční úhrn srážek (mm)	650 - 750

Zdroj: <http://bpej.vumop.cz/>

Mapa č. 2 Charakteristika klimatického území obce dle Výzkumného ústavu meliorací a ochrany půd, v.v.i.

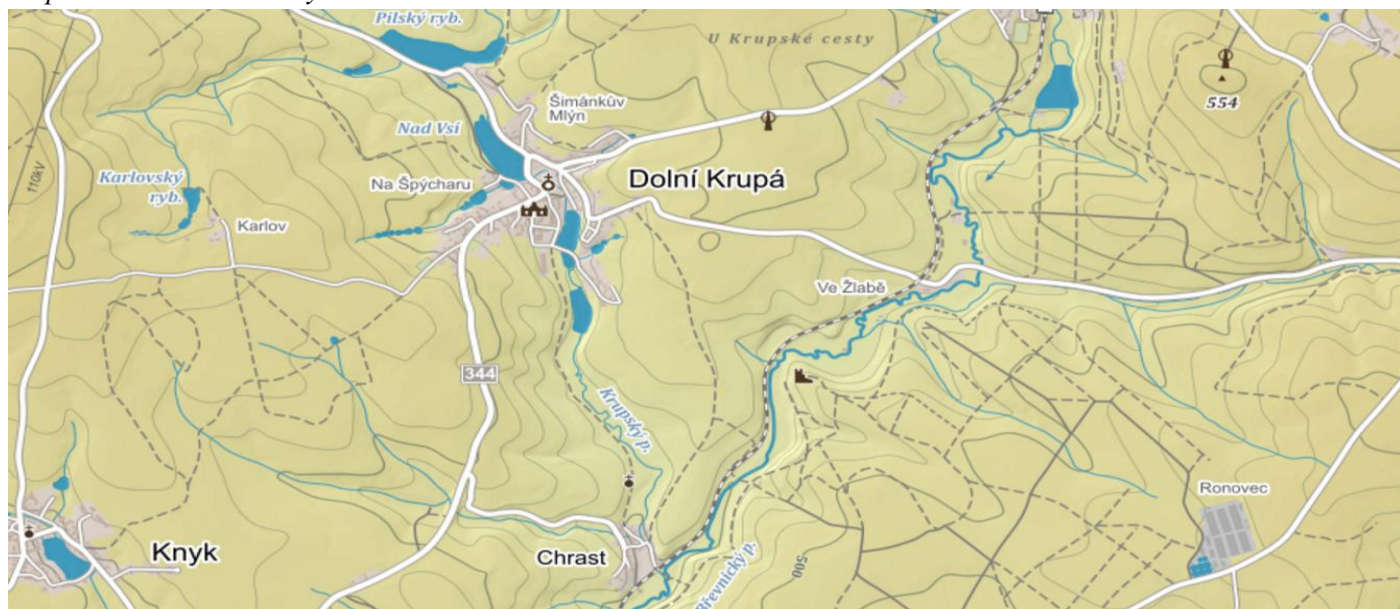


Zdroj: <http://mapy.vumop.cz/>

Povrchové a podzemní vody

V obci se nacházejí vodní a vodohospodářské plochy. Sídlo Dolní Krupá leží podél Krupského potoka, na kterém jsou rybníky Nade Vší, Lihovarský a Pode Vší. Blízko obce se vyskytuje ještě rybník Karlovský. Východní částí protéká potok Břevnický. V řešeném území je stanoveno záplavové území Břevnického potoka, které je zakresleno v grafické části územního plánu.

Mapa č. 3 Povrchové vody v území obce



Zdroj: www.mapy.cz

Půdy

K ohodnocení výnosnosti zemědělských pozemků, k zjištění průměrné ceny pozemků a třídy ochrany půdního fondu slouží tzv. kód BPEJ (bonitovaná půdně ekologická jednotka). Jedná se pětimístný číselný kód, který prvním číslem označuje klimatický region, druhým a třetím číslem zařazení půdy do hlavní půdní jednotky klasifikační soustavy, čtvrtá číslice vyjadřuje kombinaci stupně sklonitosti a příslušnou expozici ke světovým stranám. Pátá číselná pozice vyjadřuje kombinaci skeletovitosti a hloubky v půdním profilu. Oblast Dolní Krupé spadá do sedmého klimatického regionu.

Sedmý klimatický region je charakteristický i pro největší část Českomoravské vrchoviny. Území patří do půdního typu hnědé půdy vrchovin, tzv. kambizemě a podzoly, které vznikly převážně na zvětralínách žul a rul ve výškách od 400 do 600 m. n. m. Tyto půdy jsou spíše mělké s vyšším obsahem skeletu.

Kambizemě se vytvářejí se hlavně ve svažitých podmínkách pahorkatin, vrchovin a hornatin, v menší míře (syké substráty) v rovinatém reliéfu. Využívají se k zemědělským i lesnickým účelům, pěstují se na nich méně náročné plodiny (řepa, pícniny), ve vyšších polohách jsou na nich lesy či pastviny. Vznik těchto půd z tak pestrého spektra substrátů podmiňuje jejich velkou rozmanitost.

Tabulka č. 3 Rozložení hospodářského využití půdy obce

Obec	Orná půda (ha)	Zahrady (ha)	Ovocné sady (ha)	Trvalé travní porosty (ha)	Zemědělská půda (ha)	Lesní půda (ha)	Vodní plochy (ha)	Zastavěné plochy (ha)	Ostatní plochy (ha)
Dolní Krupá	438,6	10,3	0,3	99,2	548,4	184,6	8,3	8,9	42,6

Zdroj: ČSÚ, data pro MAS k 31. 12. 2015

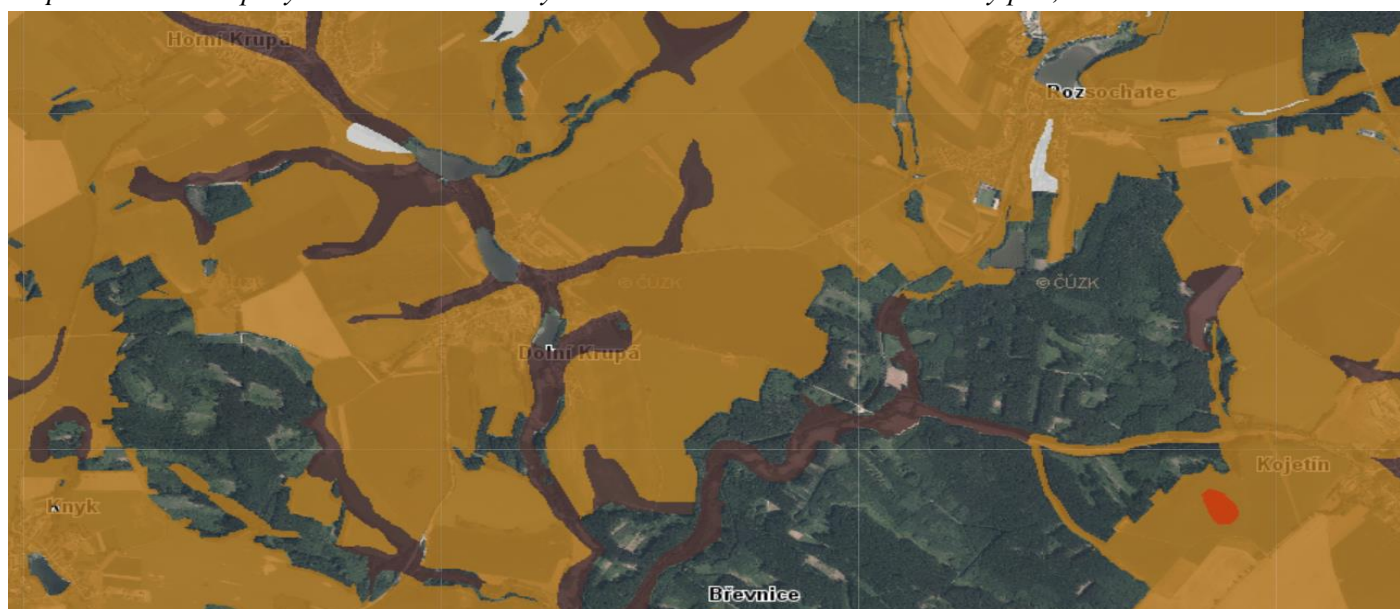
Mapa č. 4 Skupiny půdních typů na území obce dle Výzkumného ústavu meliorací a ochrany půd, v.v.i.



Vysvětlivky: ■ kambizemě ■ gleje ■ pseudogleje ■ fluvizemě

Zdroj: <http://mapy.vumop.cz/>

Mapa č. 5 Hloubka půdy na území obce dle Výzkumného ústavu meliorací a ochrany půd, v.v.i.



Vysvětlivky: ■ půda hluboká ■ půda hluboká až středně hluboká

Zdroj: <http://mapy.vumop.cz/>

Geomorfologické členění, chráněná území

Oblast Kraje Vysočina patří do geomorfologické provincie Česká vysočina a do Českomoravské subprovincie. Průměrná nadmořská výška Kraje se pohybuje okolo 500 m. n. m., přičemž obec Dolní Krupá leží v nadmořské výšce 471 m. n. m. Z geomorfologického hlediska se obec nachází v geomorfologické provincii Česká vysočina, v Českomoravské subprovincii a v oblasti Českomoravské vrchoviny a celku Hornosázavská pahorkatina. Hornosázavská pahorkatina (nejvyšší bod Roudnice 661 m n. m.) se skládá ze dvou částí. Východní část je sníženina v severojižním směru mezi Jihlavou a Havlíčkovým Brodem. Její dno tvoří rozsáhlá plošina často s hlubokými fosilními zvětralinami. Nad povrch vystupují suky s konkávními svahy. Suky tvoří přímo čerstvá hornina, jak dokazují drobné lomy. Údolí vodních toků jsou široká a rozevřená. Západní část pahorkatiny tvoří pruh dosti členitého reliéfu severně od údolí řeky Sázavy. Pro území severně od Sázavy je příznačné, že nejprve rychle stoupá k severu a poté od rozvodí Sázavy pozvolna klesá severním směrem. K Hornosázavské pahorkatině patří pruh, který má dosti značný sklon od rozvodí a je značně rozřezán hlubokými údolními krátkých pravých poboček Sázavy. Sázava má v tomto

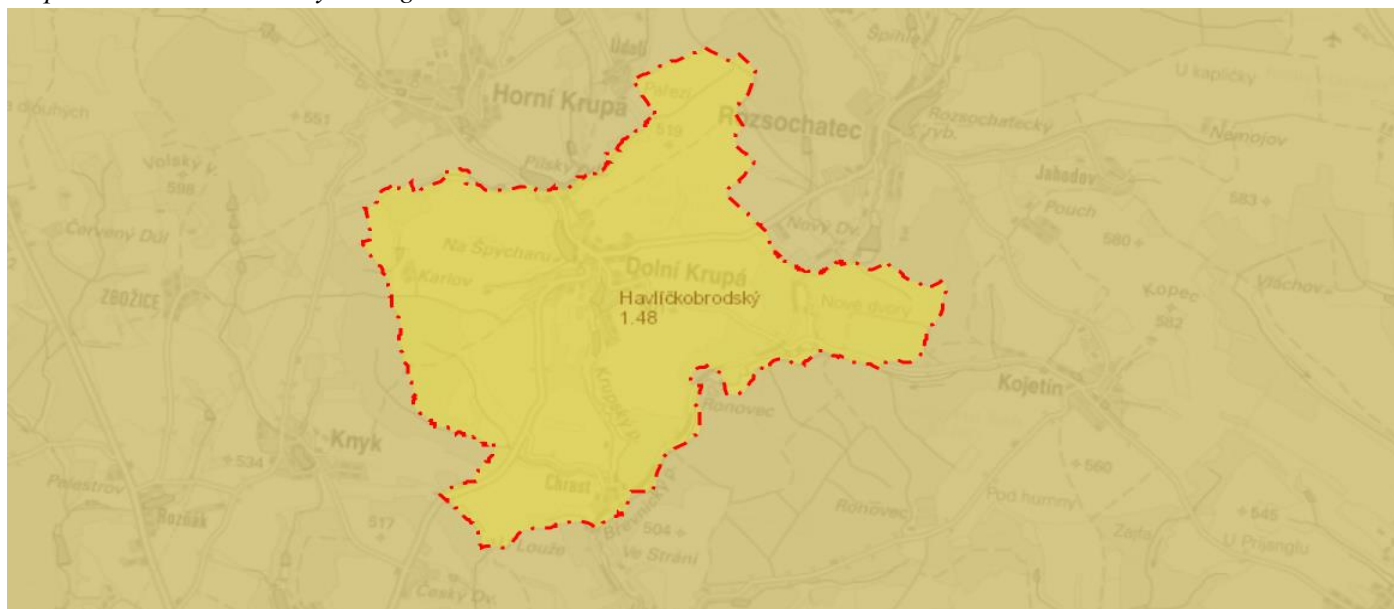
úseku nesouměrné povodí – levé pobočky jsou delší, pravé kratší. Při soutoku Želivky a Sázavy bylo v neogénu průtokové jezero.

Z hlediska ochrany výhradních ložisek nerostů nejsou v katastrálním území Dolní Krupá u Havlíčkova Brodu výhradní ložiska ani zde nejsou stanovena chráněná ložisková území.

Z hlediska biogeografie

Biogeografický region (bioregion) je individuální jednotkou biogeografického členění krajiny na regionální úrovni. V rámci bioregionu se vyskytuje identická vegetační stupňovitost. Biocenózy bioregionu jsou ovlivněny jeho polohou a mají charakteristické chorologické rysy, dané zvláštnostmi postglaciální geneze flóry a fauny. Katastr obce Dolní Krupá patří do Havlíčkobrodského bioregionu. Bioregion má plochu 1547 km², je tvořen plochou zdviženou Hornosázavskou pahorkatinou na rulách, u okrajů rozčleněnou nehlubokými zaříznutými údolími, výjimečně i skalnatými. Převažuje biota 4. bukového vegetačního stupně, u okrajů s přechodem do 3. a 5. stupně. Vyskytují se smrkové monokultury, pole a menší zastoupení mají louky. Potenciální vegetaci tvoří bučiny. Oproti okolí je biota charakteristicky ochuzená a vlivem plošin monotónní, nevýrazná. Je velmi ovlivněna antropogenním působením a téměř zcela je nahrazena umělou vegetací, která je ve velké části využívána v hospodářské činnosti (zemědělské i lesnické). Květena je díky převaze nevápenatých hornin velmi jednotvárná. V Havlíčkobrodském bioregionu se vyskytuje běžná podhorská lesní fauna. Tekoucí vody patří do pstruhového pásma.

Mapa č. 6 Havlíčkobrodský bioregion



Zdroj: <http://geoportál.kr-vysocina.cz>

2.2. Socioekonomické podmínky

Doprava

Obec Dolní Krupá leží 8 km od okresního města Havlíčkův Brod, nachází se v Kraji Vysočina. Obec Dolní Krupá je na silniční síť připojena prostřednictvím silnice II/344, která prochází také zastavěnou částí obce a zabezpečuje i dopravní obsluhu přilehlé zástavby.

Dopravní obslužnost je závislá pouze na autobusové dopravě. Linkové autobusy v území zajišťuje dopravní společnost ARRIVA VÝCHODNÍ ČECHY a.s. Obec přispívá na autobusovou dopravu.

Školství

Souvislé školní vyučování v Dolní Krupě začalo kolem roku 1727 ve staré zádušní chalupě. Vyučoval zde jeden učitel a jeho pomocník. Roku 1840 daroval František Lamprecht škole osm knižních svazků, jež byly v té době vysoce ceněnou hodnotou, a nevědomky tak položil základ školní žákovské knihovně. Roku 1843 se škola rozdělila na dvě třídy. První byla umístěna v západním křídle zámku, druhá zůstala ve staré zádušní chalupě. Teprve o 18 let později byla postavena škola úplně nová, ve které se vyučuje dodnes. Současný provoz ZŠ zajišťují 3 pedagogové a paní

školnice. Vyučuje se podle ŠVP Ronovecká škola - škola pro život. Učitelé vedou žáky k samostatné práci. V současné době je základní škola rozdělena na 3 třídy, ve kterých se vyučují žáci 1. až 5. ročníku. Školu navštěvují žáci z Dolní Krupé, z Horní Krupé, z Údolí, ze Zálesí a z Českého Dvora. Se základní školou spolupracuje školní družina. Všichni žáci se mohou v rámci účastnit i plaveckého výcviku v Havlíčkově Brodě.

Škola se též věnuje mimoškolní aktivitě žáků a nabízí zájmové kroužky. Například v letošním školním roce se jedná o kroužky rozvíjení pozornosti, logických her, počítače, dramatický kroužek, dále mohou děti navštěvovat římskokatolické náboženství a taneční kroužek.

Obrázek č. 3, 4 Vystoupení žáků MŠ a ZŠ



Zdroj: <http://www.zsdolnikrupa.estranky.cz/fotoalbum/>

Služby, obyvatelstvo

V obci Dolní Krupá je v provozu obchod se smíšeným zbožím U Hájků, mimo jiné do místní části Chrast dojíždí pojízdná prodejna.

Nepůsobí zde žádný lékař. Občané využívají zdravotní péče v nedalekém Havlíčkově Brodě. Co se týče spádovosti k sociálním zařízením, nejbližší je v Havlíčkově Brodě Oblastní charita Havlíčkův Brod, a to domovy s pečovatelskou službou, domovy pro seniory, terénní služby aj.

V obci je možno využít služeb České pošty. Nachází se zde kostel svatého Víta a je využíván pro konání pravidelných mší.

Tabulka č. 4 Socioekonomická charakteristika obce Dolní Krupá v porovnání s okresem Havlíčkův Brod

Okres, obec	Obyvatelstvo celkem	V tom		Míra nezaměstnanosti v %	Výměra v ha
		Muži	Ženy		
Okres Havlíčkův Brod	94 649	47 007	47 642	4,8*	126 495
Dolní Krupá	424	213	211	3,1	791

Zdroj: portál ČSÚ, data k 31. 12. 2015, *data k 31. 7. 2016

Hospodářství, občanská vybavenost, odpady

Odvoz a likvidace odpadu z jednotlivých obcí jsou zajišťovány na základě smluvní firmy ODAS Žďár nad Sázavou. V obci jsou rozmístěny kontejnery na bílé a barevné sklo, papír, PET lahve i ostatní plasty i kontejnery na bioodpad. Z hlediska odpadového hospodářství přispívá Dolní Krupá každý rok obyvatelům na náklady.

Tabulka č. 5 Občanská vybavenost

Obec, místní část	Plyn	Vodovod	Kanalizace	ČOV
Dolní Krupá	Ano	Částečně ano	Dešťová	Ne
Chrast	Ne	Ne	Ne	Ne

Zdroj: obec Dolní Krupá

Tabulka č. 6 Hospodářská činnost v obci Dolní Krupá

Počet podnikatel. subjektů celkem	Zemědělství, lesnictví, rybářství	Průmysl	Stavebnictví	Velkoobchod a maloobchod; opravy a údržba motorových vozidel	Doprava a skladování	Vzdělávání
52	4	14	7	8	2	2
Ubytování, stravování a pohostinství	Činnosti v oblasti nemovitostí	Peněžnictví a pojišťov. činn.	Kulturní, zábavné a rekreační činnosti	Profesní, vědecké a technické činnosti	Veřejná správa a obrana; povinné sociální zabezpečení	Ostatní činnosti
3	0	2	0	6	2	1

Zdroj: Portál ČSU dostupné z: https://www.czso.cz/csu/czso/data_pro_mistni_akcni_skupiny_mas

Kulturní památky místního významu

Chrastská kaple	Kostel sv. Víta
Zámek	Stropní freska v zámecké hale
Kaple sv. Michala - pohřební kaple, je součástí kostela sv. Víta	Kaple P. Marie
Hřbitovní kaple	10 různých Křížků
Socha sv. Anny	Pomníček padlým z I. Světové války
Socha sv. Jana Nepomuckého	Památník utonutí faráře Jana Rutche
Hrázděný dům	

Zdroj: mapování Občanské sdružení Pukeko

Obrázek č. 5, 6, 7, 8, 9, 10 Památky obce a jejího okolí



Zdroj: mapování Občanské sdružení Pukeko

Samotnou obcí nevede žádná cyklotrasa ani jiná turistická trasa. U obce leží nedaleko hrad Ronovec, přístupný po žluté turistické značce z Rozsochatce a Břevnice.

Kulturní a společenský život zahrnuje během roku akce:

- Hasičský ples
- Dětský karneval
- Rybí hody
- Pálení čarodějnic
- Poutňová taneční zábava
- Hasičská soutěž + taneční zábava
- Loučení s prázdninami

2.3. Definice řešeného problému

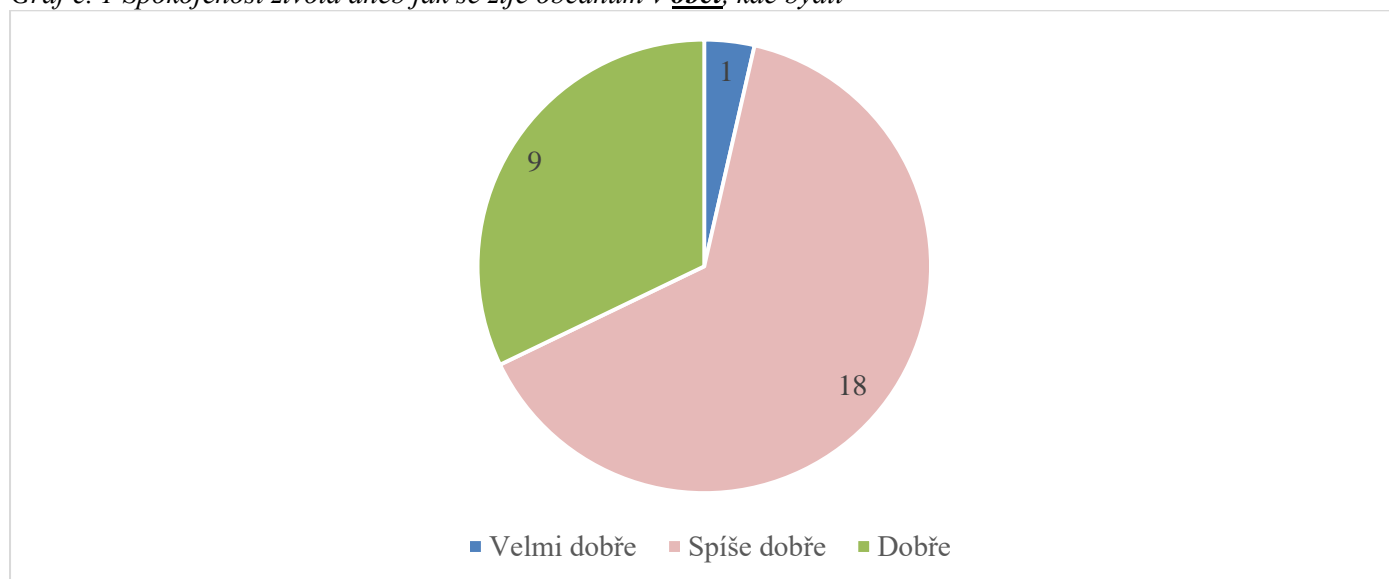
Strategický rozvojový dokument obce Dolní Krupá formuluje strategii rozvoje celé komunity, jejího fungování i celého území. Strategie komplexně obsáhne problematiku rozvoje obce a dalšího plánování ve střednědobém horizontu, v tomto případě jde o rozvoj obce Dolní Krupá a její místní část Chrast. Jedná se o naplánování rozvojových aktivit, stanovení harmonogramu, rozmyšlení finančních zdrojů tak, aby byl rozvoj systematický, to vše se zodpovědností řádného hospodáře.

2.4. Prostředí a očekávaný budoucí vývoj

Z dotazníkového šetření, řízených rozhovorů a jednání se zastupitelstvem obce vyšlo několik problémových bodů. Obyvatelé obce a místní části byli osloveni prostřednictvím anonymního dotazníku ke spolupráci při vytváření strategického rozvojového dokumentu. Vyhodnocené odpovědi jsou znázorněny pomocí grafů a tabulek níže.

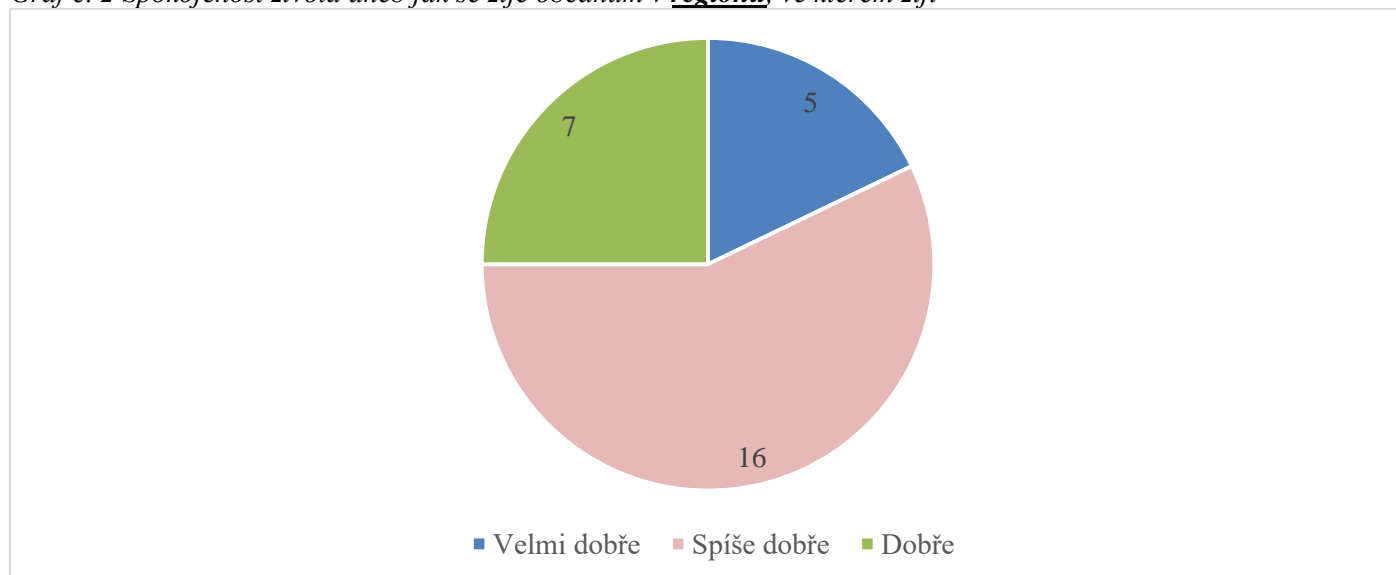
Dotazník pro obyvatele

Graf č. 1 Spokojenost života aneb jak se žije občanům v **obci**, kde bydlí



Zdroj: vlastní výzkum

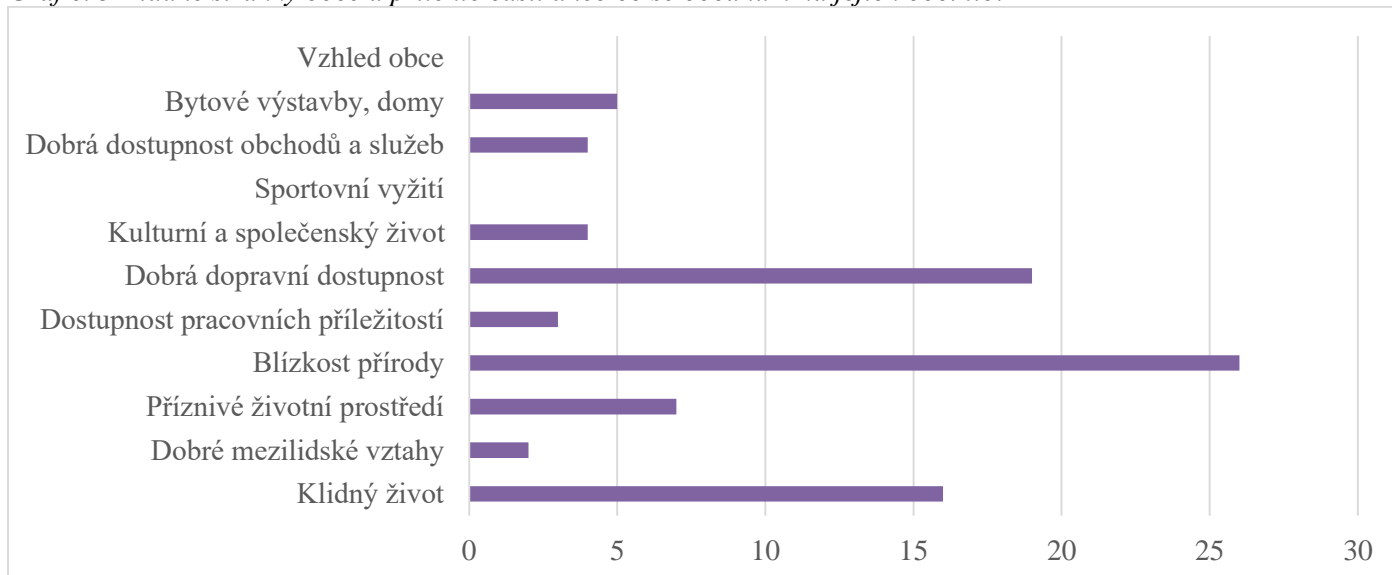
Graf č. 2 Spokojenost života aneb jak se žije občanům v **regionu**, ve kterém žijí



Zdroj: vlastní výzkum

Pozn.: 18 respondentů žije v obci či místní části od narození, 10 se přistěhovalo v dospělosti před více než pěti lety.

Graf č. 3 Kladné stránky obce a přilehlé části aneb co se občanům na jejich obci líbí



Pozn: možno více odpovědí každého respondenta

Zdroj: vlastní výzkum

Graf č. 4 Záporné stránky obce a přilehlé části aneb co se občanům na jejich obci nelíbí



Pozn: možno více odpovědí každého respondenta

Zdroj: vlastní výzkum

Chybějící služby, typy projektu či problémy identifikované samotnými občany (vzešlo z dotazníkového šetření):

- Chybějící nový vodovod (strategické zásobování pitnou vodou, nutno vyčistit i stávající vodojem)
- Chybějící kanalizace a ČOV (splašková voda ekologickou zátěží pro obec)
- Nehezky vzhled obce (nepořádek v obci) – doporučená revitalizace zeleně, její úprava + prořezávka obecních lesů
- Nutné opravy komunikací, chodníků
- Dětské hřiště u parku – vyřešit bezpečnost nejen herních prvků
- Zásíťování parcel
- Někdy neúčelné investiční prostředky
- Nezájem občanů a dění v obci, vítaná přímá komunikace mezi občany
- Návrh na investice do opravy ZŠ a MŠ
- Návrh na prodloužení cyklostezky
- Chybějící lékař, kadeřnice
- Chybějící víceúčelová budova, dům služeb
- Osvěta ohledně třídění odpadů (upozornění na „černé“ skládky), dostatek kontejnerů
- Uklízení psích exkrementů

- Požadavek na zastavení dálkového autobusu, který projíždí Dolní Krupou po 16. hodině (ale nestaví)
- Zlepšení osvětlení středu obce
- Neubytovávání problémových cizinců
- Návrh na více kulturních akcí
- Dodržování zákazu kouření v pohostinství
- Zachování pošty
- Projíždějící těžká nákladní doprava - řešit
- Chybějící hřiště, kino
- Nová budova v bývalém JZD

Obyvatelé jsou obecně vcelku spokojeni s bydlením, školstvím a životním prostředím, uvítali by ovšem zlepšení v oblasti sportovního využití a podmínek pro podnikání. Dále dle názorů občanů by obec měla z hlediska důležitosti nejvíce podporovat dopravní bezpečnost, základní vybavenost, péči o seniory a zajištění sociálních služeb. Neméně důležité jsou i rekonstrukce místních komunikací a péče o veřejnou zeleň.

Tabulka č. 7 Zájem a získávání informací o obci

Zájem o informace z OÚ	Ano	Spíše ano	Spíše ne	Ne
	20	8	-	-
Získávání informací z OÚ	Účast na jednání zastupitelstva*	Internetové stránky obce*	Úřední deska a jiné vývěsky*	-
	4	18	23	
Získávání informací z OÚ	Od známých, přátel, z doslechu*	Přímá komunikace se starostou*	Z rozhlasu*	-
	14	10	7	

Pozn: *možno více odpovědí každého respondenta

Zdroj: vlastní výzkum

Tabulka č. 8 Doprava do zaměstnání, školy, za službami

Typ dopravního prostředku	Autobus	Vlak	Osobní automobil	Kolo	Pěšky
	19	-	23	3	2

Pozn: možno více odpovědí každého respondenta

Zdroj: vlastní výzkum

Dotazníky pro organizace působící v obcích

Tabulka č. 9 Situace vybraných organizací působících v obci

Místní spolek, občanské sdružení	Zaměření organizace	Počet členů	Problémy chodu organizace	Významná potřeba organizace k rozvoji a kvalitnímu fungování
Sbor dobrovolných hasičů	Sport Kultura Volný čas Tradice	58	Chybějící vybavení pro činnost organizace Nedostatek personálního zajištění chodu organizace Nízká aktivita členů	Zajistit stabilní zdroj financování Nakoupit chybějící vybavení Zvýšit zapojení členů do činnosti organizace Zvýšit informovanost veřejnosti o akcích Zvýšit spolupráci s dalšími subjekty
Potřeba a plány rozvoje na období let 2015 - 2020				
Popis záměru	Předpokládaný termín realizace	Předpokládaný rozpočet	Výstup	
Nákup hasičského auta	2017 - 2018	950 000 Kč	Nové hasičské auto	

Zdroj: vlastní výzkum

2.5. Revize stávajících opatření

Dosavadním rozvojovým dokumentem obce Dolní Krupá byl a je územní plán, který zohledňuje republikové priority plánování tak, aby bylo dosaženo vyváženého vztahu územních podmínek pro životní prostředí, hospodářský rozvoj a soudržnost obyvatel. Starosta a zastupitelstvo obce se při realizaci rozvoje obce a přilehlých částí drželo územního plánu, respektive záměrů v něm uvedených.

Územní plán ovšem nezasahuje do určitých oblastí řešených strategickým dokumentem. Strategický dokument je dlouhodobým dokumentem naznačujícím záměry obce na období 2016 – 2020, i dále, který se nemůže omezit pouze na jedno volební období zastupitelstva či na období platnosti územního plánu.

Strategický dokument usiluje o dosažení rovnováhy mezi tím, co občané chtějí a tím, co je možné, rovnováhy mezi dalším rozvojem a ochranou stávajících přírodních, urbánních a kulturních hodnot. Je zde deklarována vize obce, která je všeobecnou dohodou o budoucnosti. Na základě analýz definuje cíle obce a navrhuje konkrétní rozvojové projekty. Umožňuje tak lépe plánovat a dobře hospodařit s finančními prostředky rozpočtu obce, včetně účelného čerpání prostředků nejen z fondů EU.

V dosavadním fungování byly realizovány projekty dle finančních možností obce a dotačních možností nabízených jednotlivými poskytovateli a také dle krátkodobých plánů realizací projektů. I přesto se však mnoho stěžejních projektů podařilo a nyní se na ně bude navazovat dalšími.

2.6. Vývoj při tzv. nulové variantě

Nulová varianta neboli varianta bez projektu, slouží k posouzení stavu, kdy se plánovaný záměr neuskuteční a daná strategie nebude implementována, respektive nebudou realizována strategií stanovená opatření. Nulovou variantu lze považovat za nereálnou, neboť i v případě neexistence strategie by probíhal rozvoj obce tak, jak probíhá dodnes, a to pouze bez dlouhodobé koncepce a návazností, které strategie jasně definuje. V případě nulové varianty implementace strategie by se obec dostala do fáze stagnace a pomalé degrese. Tento trend by se projevil zprvu v zastarávání vybudované infrastruktury a zázemí v obci a později jeho vyřazování z činnosti. Následkem by bylo neplnění zákonů ČR, nařízení EK (například ve vztahu k odpadním vodám, nakládání s odpady), dále také konce životnosti silnic, výpočetní a mobilní techniky v obci, nevznikaly by nové pozemky pro výstavbu, nevytvářely by se podmínky pro fungování spolků, nemodernizovalo by se zázemí pro společenské a kulturní akce. Výsledkem by bylo negativní smýšlení o obci a nižší perspektiva plnohodnotného života v obci, která by vygradovala k pomalému vylidňování obce a stárnutí populace.

2.7. Souhrn výsledků klíčových analýz

Strategický rozvojový dokument musí vycházet z analýzy současného stavu, zhodnotit silné a slabé stránky obce, její rozvojové příležitosti a identifikovat existující rizika.

Silné stránky

- Polohou blízka dostatečná dopravní dostupnost
- Malé nebezpečí záplav
- Dostupné základní služby v blízkosti
- Fungující nestátní neziskové organizace
- Blízkost přírody
- Turisticky zajímavé památky - muzeum, hrad Ronovec a další

Slabé stránky

- Nízká úroveň občanů na správě věcí veřejných
- Nedořešená kanalizace a vodovody
- Stav místních komunikací
- Nedostatek financí neziskových organizací
- Péče o veřejnou zeleň
- Vzhled obce

Příležitosti

- Získání finanční podpory pro území z krajských, národních či evropských zdrojů
- Zvýšení vztahu obyvatel ke svým obcím prostřednictvím kulturně-společenských akcí
- Imigrace nových obyvatel do fungujícího obce
- Čerpání dotací
- Zasiťování pozemků pro individuální bytovou výstavbu
- Rostoucí poptávka po volnočasových aktivitách

Hrozby

- Nezískání dostatku grantových prostředků a neuskutečnění plánovaných akcí
- Odchod mladých lidí za zaměstnáním
- Nepříznivý demografický vývoj, zvyšování podílu starších obyvatel
- Ukončení nyní poskytovaných služeb v obcích
- Nárůst byrokracie a administrativy
- Špatné mezilidské vztahy
- Projíždějící těžká nákladní doprava

3. Vize a základní strategické směřování

3.1. Logika intervence, hierarchie cílů strategie

Strategie je široce zaměřená na komplexní rozvoj obce. Projektové rozvojové záměry jsou stanoveny odhadovaným rokem realizace dle možností obce. Cíle tedy budou naplňovány průběžně v rámci realizace strategie.

Logika intervence stanoví konceptuální souvislost od vstupu intervence k jejím výstupům a následně dopadům v podobě výsledků a důsledků. Ve strategii je použita pro logiku podpory následující tabulka. Ta definuje logické postupy, jež vyhodnotí intervenci nastavenou strategií a porovnájí ji se skutečnou realizací.

Tabulka č. 10 Intervenční logika strategie obce

Logika intervence	Logika intervence	Objektivně ověřitelné ukazatele úspěchu	Zdroje a prostředky pro ověření	Předpoklady
Záměr/ účel strategie	Mít koncepční podklad k rozvoji obce, kterého se bude možné držet	Strategie s nastavenými monitorovacími indikátory, jež se budou kontrolovat	Monitoring indikátorů, sumarizace indikátorů z projektů v obci a porovnání se strategií	Časový prostor a pověření určitého člověka
Cíl strategie	Zvýšit kvalitu života v obci	Seznam MI s nastavenými hodnotami a harmonogramem	Strategie versus zrealizované projekty	Určení osoby, která se bude věnovat naplnění strategie
Dílčí výstupy strategie	Zlepšit infrastrukturu Organizovat a podporovat společenské vyžití Zlepšit vzhled obce	Vytvoření sady indikátorů na jednotlivé oblasti rozvoje obce, včetně jejich vyčíslení a harmonogramu	Porovnání příslušných vybraných indikátorů strategie a realizovaných projektů za dané roky a jejich načítání	V jednotlivých projektech budou nastaveny MI a budou měřitelné s MI ve strategii

3.2. Vize a globální cíl strategie

Vize, jako taková, je popis žádoucího budoucího stavu, kterého by se chtělo prostřednictvím realizace strategie dosáhnout. Jedná se o dopad naplnění globálního cíle. Globální cíl zahrnuje souhrn výsledků a dopadů strategických cílů. Naplnění globálního cíle nemusí být bezprostředně po ukončení realizace strategie.

Vize: Dobře vypadající obec nabízející odpovídající infrastrukturu, kvalitní zázemí pro trávení volného času a bezpečné prostředí, obec, kde se lidé budou cítit dobře a budou mít zde důvod pobývat.

Globální cíl: Rozvoj obce Dolní Krupá



Z této strategie vycházejí dílčí záměry a projekty, podle kterých budou v letech 2016–2020, resp. 2023, realizována konkrétní opatření zaměřená na rozvoj obce. Dlouhodobá vize by se měla zabývat udržení stávajících obyvatel a naplněním jejich potřeb.

3.3. Strategické cíle dokumentu

Strategické cíle představují popis budoucího stavu v jednotlivých dílčích oblastech řešeného problému. Každý strategický cíl se vztahuje k určité části strategie. K naplnění strategických cílů by mělo dojít na konci realizace strategie, případně v krátkodobém až střednědobém horizontu.

Jednotlivé strategické cíle, priority

- **Rozvoj infrastruktury obce – PRIORITA 1**
- **Občanská vybavenost – PRIORITA 2**
- **Vzhled obce – PRIORITA 3**

4. Popis cílů v jednotlivých strategických oblastech

4.1. Název a popis specifického cíle, dopady jeho naplnění

Specifické cíle obsahují popis výstupů konkrétních opatření a aktivit, případně popis žádoucího cílového stavu. Každý specifický cíl se vztahuje k danému strategickému cíli. K naplnění specifických cílů dochází v návaznosti na realizaci konkrétních aktivit, opatření, v průběhu realizace strategie. Na konci realizace strategie jsou naplněny všechny specifické cíle a daná opatření.

Strategický cíl a jeho specifické cíle:

A) Rozvoj infrastruktury obce

▪ *vodohospodářská infrastruktura*

Díky realizaci strategických vodohospodářských projektů (ČOV, kanalizace) bude vyřešen problém se septiky, jejich prosakováním do podzemních vod, kvalitou vody v potocích na území obce. Po roce 2020 bude vystavena nová 3 km kanalizace a ČOV (tím budou splněny požadavky na čištění odpadních vod). V roce 2017 by mělo dojít k výstavbě dalšího vodojemu.

▪ *dopravní infrastruktura*

Jednou z řešených oblastí je pro obec dopravní síť. Jedná se o opravy místních komunikací v majetku obce Dolní Krupá a místní části Chrast. Plánovány jsou opravy úseků místních komunikací na Údolí, u MŠ, komunikace Spořilov a Chrast a výstavba komunikace k parcelám Na Příčce. Nově vystaveny budou také chodníky v obci podél silnice II/344.

▪ *infrastruktura pro bydlení*

Obec cítí potřebu rozvoje i v oblasti bydlení a připravuje zasíťování pozemků pro nové obyvatele v lokalitě Na Příčce.

B) Občanská vybavenost

▪ *budování zázemí nejen pro děti*

Obec má v plánu vytvořit vhodné podmínky pro volný čas dětí i dospělých, proto uvažuje vystavit nové dětské hřiště, a nové víceúčelové hřiště, které bude dostupné všem. Neopomene se rekonstrukce chodby a šatny školy. Dále se počítá s výstavbou žádané víceúčelové budovy ve středu obce, což vyplynulo i jako přání z vyhodnocení dotazníků od samotných občanů. Hasiči zamýšlejí koupit nové hasičské auto.

C) Vzhled obce

▪ *úprava veřejných prostranství*

Obec budou čekat také úpravy zeleně a veřejných prostranství, jednak v návaznosti na práce spojené s budováním kanalizace, komunikací, ale i v návaznosti na budování parcel.

Mimo to se bude obec snažit zachovat a propagovat zaběhlé tradiční akce v obci a jejích místních částech, kterých se účastní mnoho obyvatel. Jedná se např. o rybí hody, pálení čarodějnic, loučení s prázdninami a zábavy.

4.2. Přehled a popis opatření

Strategický cíl A; Priorita 1) Rozvoj infrastruktury obce

Vodohospodářská infrastruktura	Dopravní infrastruktura	Infrastruktura pro bydlení
<ul style="list-style-type: none">• Nová výstavba 3 km kanalizace a ČOV• Výstavba dalšího vodojemu	<ul style="list-style-type: none">• Oprava místní komunikace cesta Na Údolí• Oprava místní komunikace u MŠ• Oprava místní komunikace Spořilov• Oprava místní komunikace Chrast• Výstavba komunikace k parcelám Na Příčce• Výstavba nových chodníků v obci podél silnice II/344.	<ul style="list-style-type: none">• Zasiťování parcel Na Příčce

Specifický cíl 1) Vodohospodářská infrastruktura

Opatření 1) **Nová výstavba 3 km kanalizace a ČOV**

- plánováno zajištění čištění odpadních vod v obci, souběžně s vybudováním ČOV dojde k ochraně životního prostředí a okolní krajiny

Opatření 2) **Výstavba dalšího vodojemu**

- vyřešení stávajících potíží s pitnou vodou

Specifický cíl 2) Dopravní infrastruktura

Opatření 1) **Opravy místní komunikace Na Údolí**

- všechny silnice vedoucí obcí jsou využívány jak osobními automobily, tak autobusy, zemědělskými stroji či nákladními auty. Mezi plánované priority patří oprava místních komunikací

Opatření 2) **Oprava místní komunikace u MŠ**

Opatření 3) **Oprava místní komunikace Spořilov**

Opatření 4) **Oprava místní komunikace Chrast**

Opatření 5) **Výstavba komunikace k parcelám Na Příčce**

Opatření 6) **Výstavba nových chodníků v obci podél silnice II/344**

- zlepšení stavu a bezpečnosti

Specifický cíl 3) Infrastruktura pro bydlení

Opatření 1) **Zasiťování parcel Na Příčce**

Strategický cíl B; Priorita 2) Občanská vybavenost

Budování zázemí nejen pro děti

- Výstavba dětského hřiště
- Výstavba víceúčelového hřiště
- Rekonstrukce chodby a šatny školy
- Výstavba víceúčelové budovy
- Nákup hasičského auta

Specifický cíl 1) Budování zázemí nejen pro děti

Opatření 1) Výstavba dětského hřiště

Opatření 2) Výstavba víceúčelového hřiště

Opatření 3) Rekonstrukce chodby a šatny

- 2017

Opatření 4) Výstavba víceúčelové budovy

Opatření 5) Nákup hasičského auta

Strategický cíl C; Priorita 3) Vzhled obce

Úprava veřejných prostranství

- Úprava zeleně Na Příčce

Specifický cíl 1) Úprava veřejných prostranství

Opatření 1) Úprava zeleně Na Příčce

- Obec budou čekat úpravy zeleně a veřejných prostranství, jednak v návaznosti na práce spojené s budováním kanalizace, komunikací, ale i v návaznosti na budování parcel

Mimo to se bude obec snažit zachovat a propagovat zaběhlé tradiční akce v obci a jejích místních částech, kterých se účastní mnoho obyvatel. Jedná se např. o rybí hody, pálení čarodějnic, loučení s prázdninami a zábavy.

4.3. Výsledky a výstupy realizace jednotlivých opatření (aktivit), indikátory

Tabulka č. 11 Indikátory

Projektový záměr	Cílová hodnota za projekt	Vysvětlivky či jednotky indikátoru
Nová výstavba 3 km kanalizace a ČOV	3000, 1	Počet metrů kanalizace, nová ČOV
Výstavba dalšího vodojemu	1	Počet nových vodojemů
Oprava místní komunikace Na Údolí	875	Počet metrů opravených komunikací (m ²)
Oprava místní komunikace u MŠ	590	Počet metrů opravených komunikací (m ²)
Oprava místní komunikace Spořilov	1420	Počet metrů opravených komunikací (m ²)
Oprava místní komunikace Chrast	2025	Počet metrů opravených komunikací (m ²)
Výstavba komunikace k parcelám Na Příčce	1250	Počet metrů vystavěné komunikace (m ²)
Výstavba nových chodníků v obci podél silnice II/344	124	Počet metrů rekonstruovaných chodníků
Zasíťování parcel Na Příčce	6	Počet zasíťovaných parcel
Výstavba dětského hřiště	1	Počet nových dětských hřišť
Výstavba víceúčelového hřiště	1	Počet nových víceúčelových hřišť
Rekonstrukce chodby a šatny školy	569	Velikost rekonstruované plochy (m ²)
Výstavba víceúčelové budovy	1	Počet nových víceúčelových budov
Nákup hasičského auta	1	Počet nových aut
Úprava zeleně Na Příčce	9400	Velikost revitalizované plochy (m ²)

Zdroj: obec Dolní Krupá

5. Implementace strategie

5.1. Implementační struktura a systém řízení implementace strategie

Nositelem a gestorem implementace obce je statutární představitel obce. Orgány obce projednají minimálně 1 krát ročně plnění této strategie a dojde k její aktualizaci (změny ve strategii).

Zastupitelstvo obce	<ul style="list-style-type: none">• Jako hlavní rozhodovací orgán obce odpovídá za realizaci strategie (starosta či jiný pověřený člen zastupitelstva předává informace o realizaci strategie a o monitoringu strategie)• Obecní zastupitelstvo - pověřuje člena či členy zastupitelstva realizací daných jednotlivých projektů ze strategie, pokud se tak nestane, tak má na starosti realizaci starosta a místostarosta obce
Starosta	<ul style="list-style-type: none">• Starosta zodpovídá za realizaci strategie dle pověření zastupitelstva (předává informace zastupitelstvu)• Starosta zodpovídá za jednotlivé projekty (avšak dohledem nad realizací může pověřit jiného člena zastupitelstva a stavební dozor)
Pověřený člena zastupitelstva	<ul style="list-style-type: none">• Zodpovídá za implementaci strategie rozvoje obce• Zodpovídá za realizaci projektu, jež mu byl svěřen• Zodpovídá za monitoring a informování starosty a zastupitelstva

5.2. Plán realizace aktivit, rozpočet a zdroje financování

Plán realizace aktivit je znázorněn v připojené tabulce. V případě možnosti získání dotačních prostředků na některé projektové záměry však musí nositel projektu jednat operativně s ohledem na výzvy konkrétních dotačních titulů k předkládání žádosti o dotace.

Tabulka č. 12 Projektové záměry

Projektový záměr	Předpokládaný rok realizace	Předpokládané náklady
Nová výstavba 3 km kanalizace a ČOV	2020 - 2022	25 000 000 Kč
Výstavba dalšího vodojemu	2017	750 000 Kč
Oprava místní komunikace Na Údolí	2017	600 000 Kč
Oprava místní komunikace u MŠ	2017	600 000 Kč
Oprava místní komunikace Spořilov	2020	300 000 Kč
Oprava místní komunikace Chrast	2021	500 000 Kč
Výstavba komunikace k parcelám Na Příčce + zasilování parcel Na Příčce	2019	700 000 Kč
Výstavba nových chodníků v obci podél silnice II/344	2017	500 000 Kč
Výstavba dětského hřiště	2018 - 2020	400 000 Kč
Výstavba víceúčelového hřiště	2018 - 2021	2 000 000 Kč
Rekonstrukce chodby a šatny školy	2017	200 000 Kč
Výstavba víceúčelové budovy	2018 - 2021	10 000 000 Kč
Nákup hasičského auta	2017	950 000 Kč
Úprava zeleně Na Příčce	2017	41 000 Kč

Zdroj: obec Dolní Krupá

5.3. Časový harmonogram

Implementace strategie je téměř shodná s plánovacím obdobím EU 2014 – 2020. Konkrétní harmonogram obsahuje tabulka výše.

5.4. Systém monitorování a evaluace realizace strategie

Způsob monitorování implementace strategie, tj. systém průběžného sledování a vyhodnocování postupu realizace strategie z hlediska dosahování cílů bude probíhat prostřednictvím orgánů obce minimálně 1 krát ročně. Monitorování naplňování této strategie je realizováno jednak na úrovni jednotlivých projektů, jednak na úrovni celé strategie. Monitoring na úrovni projektů má tři hlavní fáze:

- Průběžné sledování průběhu realizace projektů
- Rutinní sběr informací a jejich průběžná evidence
- Po ukončení projektů – hodnocení splnění cílů projektu, jejich hospodárnosti a efektivity vynaložených prostředků

Na konci sledovaného období (2020, resp. 2023) je doporučeno zrealizovat evaluaci, tedy vyhodnocení strategie.

5.5. Systém řízení rizik a předpoklady realizace strategie

Riziko je bráno jako míra či stupeň ohrožení, vyjadřuje se jím pravděpodobnost vzniku negativního jevu a jeho působení. Rizika pro realizace strategie jsou zejména politická a ekonomická, tj. ovlivňující financování projektových záměrů. Dalším rizikem jsou zejména časové a personální kapacity obce. Analýza rizik je základním a nezbytným krokem pro zvládnutí jakéhokoli nepříznivého stavu ve společnosti. Systém řízení resp. management rizika poskytuje řadu poznatků využitelných jak ve fázi prevence nežádoucí události, při přípravě na její zdoání, pokud by vznikla, tak při vlastním zásahu. Ukazuje se, že poznání rizika je klíčovým bodem pro provádění účinné prevence a systematický přístup je nezbytný pro zajištění jejího úspěchu. Z hlediska obce se předcházení rizika týká pečlivého zhodnocení finančních možností, technické možnosti, potřebnost daného projektového záměru, přítomnost lidského potenciálu starající se o naplnění strategie, projednání potřebných informací mezi zastupitelstvem, ale i braní v potaz názory občanů aj.

Tabulka č. 13 Analýza rizik realizace rozvojové strategie

Druh rizika		Závažnost rizika	Pravděpodobnost/ četnost výskytu rizika	Předcházení/eliminace rizika
Technická rizika				
1.	Nedostatky v projektové dokumentaci	Významná	Malá	Projektová dokumentace bude zpracována ateliérem, který s podobnými projekty má zkušenosti, detailně zná situaci. Disponuje kvalitními referencemi.
2.	Dodatečné změny požadavků investora	Nevýznamná	Občasná	Investor si je dobře vědom výchozího i cílového stavu. Projekty jsou pečlivě plánovány již několik let. Jsou optimalizovány tak, aby nebylo nutno přistupovat k žádným podstatným změnám. Případné drobné změny je možno udělat.
3.	Nedostatečná koordinace stavebních prací	Významná	Malá	Stavební práce jsou děleny do logických celků již při projektové přípravě. Investor dále počítá s odpovídajícím technickým/stavebním a také autorským dozorem.
4.	Výběr nekvalitního dodavatele	Kritická (významná)	Nepravděpodobná	Při výběrovém řízení bude vedle ceny a schopnosti dodržet termín výstavby kladen důraz také na reference dodavatele.
5.	Nedodržení termínů výstavby	Významná	Malá	Harmonogram strategie a projektů počítá s možnými zdržením. Termín výstavby bude ošetřen smlouvou s dodavatelem. Na velkých projektech už probíhají jednání.
6.	Navýšení cen vstupu	Významná	Malá	Datum zahájení a rychlost výstavby spolu s požadavkem investora na pevnou cenu ve VŘ minimalizuje toto riziko. Navýšení v nepodstatné výši díky nadstandardům ze strany objednatele může nastat. Zatím je ještě prostor pro změny cen.
7.	Nekvalitní projektový tým	Kritická (významná)	Nepravděpodobná	Projektový tým tvoří starosta a pověření členové zastupitelstva + stavební dozor, kteří mají dlouhodobé zkušenosti nejen s projekty obecními, ale i s realizací soukromých investic. Na specializované práce budou kontraktováni odborníci.
Finanční rizika				
8.	Neobdržení podmínek dotací u projektů	Kritická (významná)	Častá	Kvalitní projektová dokumentace, získání vyjádření veškerých příloh v požadovaném rozsahu, kvalitně a jasně zpracovaná žádost o dotaci. Kvalitní sledování souladu s podmínkami ve fázi realizace.
9.	Nedostatek finančních prostředků na předfinancování a v průběhu realizace projektů	Kritická (významná)	Nepravděpodobná	Finanční rizika je možno omezit předjednáním úvěrů na projekty naplňující strategii. Obec je pro banky důvěryhodná. Zajištění dohody o poskytnutí dotace pro banku.
10.	Navýšení cen vstupu	Významná	Nepravděpodobná	S dodavateli budou uzavřeny smlouvy na fixní částky. To bude podmínkou i výběrového řízení, tím bude právně eliminováno riziko.
Právní rizika				
11.	Nedodržení Pokynů pro zadávání veřejných zakázek	Kritická (významná)	Nepravděpodobná	Žadatel bude postupovat v souladu s pokyny pro zadávání dle platných zákonů a dále v souladu s metodikou zadávání VŘ dle metodiky poskytovatele dotace.
12.	Nedodržení podmínek poskytovatele dotace	Kritická (významná)	Pravděpodobná	Za dodržení podmínek a průběžnou kontrolu dodržování podmínek bude přímo zodpovědná osoba realizačního týmu. Změna musí být předem konzultována s poskytovatelem dotace.

13	Nedodržení právních norem ČR a EU	Kritická (významná)	Malá	Investor si je vědom nutnosti dodržovat právní normy ČR a EU i rizik vyplývajících z jejich nedodržení. Za průběžnou kontrolu dodržování norem bude v týmu přímo zodpovědná osoba.
14	Nevyřešené vlastnické vztahy	Katastrofická (významná)	Malá	Veškeré vlastnické vztahy budou vyřešeny před začátkem prací. Stavby budou na pozemcích obce.
Provozní rizika				
15	Nedostatek poptávky po zrealizovaných akcích	Kritická (významná)	Nepravděpodobná	Projektové záměry naplňující strategii vycházejí ze zájmu obyvatel obce, či nezbytnosti realizace dané legislativou.
16	Nenaplnění partnerských smluv	Významná	Malá	S partnery (SDH apod.) je dlouhodobě spolupracováno a obec zná jejich kredibilitu.
17	Nedodržení monitorovacích ukazatelů projektu	Kritická (významná)	Nepravděpodobná	Monitorovací ukazatele budou v žádostech nastaveny tak, aby jejich splnění bylo maximálně realistické. Žadatel si je vědom rizik plynoucích z jejich nedodržení.
18	Nedostatek finančních prostředků v provozní fázi projektu	Významná	Malá	Realizace strategie obce z veřejných prostředků eliminuje riziko na minimum.
19	Nekvalitní projektový tým	Významná	Malá	Starosta je zkušený a má kolem sebe ověřené a osoby.

Zdroj: vlastní šetření

6. Postup tvorby strategie

6.1. Autoři strategie a zúčastněné strany

Strategii vytvořil kolektiv autorů Královské stezky o.p.s.: Mgr. Gustav Charouzek, Mgr. Lucie Šulcová. O připomínkování Rozvojové strategie obce Dolní Krupá se postarali zastupitelé obce a aktivní občané obce. Na strategii se také podílel významnou měrou místostarosta obce Dolní Krupá pan Radek Fiala, starosta Milan Tichý a celé zastupitelstvo obce, dále také díky metodě komunitního plánování a komunitní přípravě strategie občané, podnikatelé a NNO.

6.2. Popis postupu tvorby strategie

Strategie vznikla metodou komunitního plánování, jde tedy o strategii, která vznikala za spolupráce občanů a subjektů působících v obci.

Kroky vedoucí k tvorbě strategie:

1. Lokalizace území a sběr FG, SEG, demografických dat o obci.
2. Sběr podkladů, záměrů, rozvojových cílů a priorit, problémových oblastí atp.
3. Sběr podkladů od starosty a zastupitelů a NNO obce.
4. Tvorba konceptu strategie
5. Prioritizace témat a připomínkování rozvojové strategie od zastupitelstva a občanů obce na veřejném projednání.
6. Dotvoření strategie a její schválení zastupitelstvem obce Dolní Krupá.

7. Přílohy

Seznam příloh

Příloha 1) Dotazníky

Příloha 2) Fotografie obce

Příloha 1)

V Dolní Krupé dne 29. 8. 2016

Vážení občané,

dovoluji si Vás jménem obecního úřadu Dolní Krupá přivzvat k vytváření strategické koncepce rozvoje naší obce v příštích letech.

Spolupráce obce s občany a jejich podpora je velmi důležitou stránkou rozvoje obce a jejího fungování.

V tomto ohledu si Vás dovoluji požádat o spolupráci spočívající ve vyplnění „Dotazníku pro obyvatele obce“, který následuje, a jeho odevzdání na Obecním úřadě v Dolní Krupé **do pátku 4. 11. 2016 (v tištěné či elektronické podobě)**. Vaše informace a názory budou použity pouze pro účely obce Dolní Krupá a zpracování strategického rozvojového dokumentu.

Je pro nás důležité znát i Váš názor. Předem děkuji za spolupráci.

**Milan Tichý
starosta**

Dotazník pro obyvatele

Název obce:

Základní identifikační údaje

(vybranou variantu zakroužkujte)

1. Muž 2. Žena

Váš věk?

1. 14–29 let 3. 50–64 let
2. 30–49 let 4. 65 a více let

Vaše vzdělání?

1. Základní
2. Střední odborné
3. Střední odborné s maturitou
4. Vyšší odborné
5. Vysokoškolské

V obci:

1. Žiji od narození
2. Přistěhoval jsem se v dětství spolu s rodiči
3. Přistěhoval jsem se v dospělosti před více než pěti lety
4. Přistěhoval jsem se v dospělosti v posledních pěti letech

1. Jak se Vám žije v místě, kde bydlíte? (Označte křížkem pro region i obec)

	region	obec
1. Velmi dobře		
2. Spíše dobře		
3. Ani dobře ani špatně		
4. Spíše špatně		
5. Velmi špatně		

2. Co se Vám na Vaší obci nejvíce líbí

(možno více odpovědí, označte křížkem)

obec

1.	Klidný život	
2.	Dobré mezilidské vztahy	
3.	Příznivé životní prostředí	
4.	Blízkost přírody	
5.	Dostupnost pracovních příležitostí	
6.	Dobrá dopravní dostupnost	
7.	Kulturní a společenský život	
8.	Sportovní vyžití	
9.	Vzhled obce	
10.	Dobrá dostupnost obchodů a služeb	
11.	Bytové výstavby, domy	

Jiné (vypíšte):

3. Co se Vám na Vaší obci nelíbí?

(možno více odpovědí, označte křížkem)

obec

1.	Špatné vztahy mezi lidmi	
2.	Nezájem lidí o obec	
3.	Málo kvalitní životní prostředí	
4.	Nedostatek pracovních příležitostí	
5.	Nedostatek či špatná dostupnost obchodů a služeb	
6.	Nedostatečný kulturní a společenský život	
7.	Špatná dostupnost lékaře	
8.	Nevyhovující veřejná doprava	
9.	Nedostatečná bytová výstavba	
10.	Nepořádek v obci	
11.	Špatné podmínky pro podnikání	

Jiné (vypíšte):

4. Jaké služby Vám v obci nejvíce chybí? (vypíšte)

5. Pokuste se zhodnotit obec z hlediska níže uvedených podmínek

(do sloupců hodnotu, která odpovídá míře Vaší spokojenosti dle škály: 1 – velmi spokojen; 2 – spíše spokojen; 3 – spíše nespokojen; 4 – velmi nespokojen, 5 – netýká se mě):

č.	Posuzovaná oblast	obec
1.	Bydlení	
2.	Školství	
3.	Zdravotnictví	
4.	Veřejná doprava	
5.	Kultura a společenský život	
6.	Sportovní vyžití	
7.	Životní prostředí	
8.	Péče obce o své prostředí	
9.	Podmínky pro podnikání	
10.	Rozvoj obce	
11.	Informovanost o dění v obci	

6. Zajímají Vás informace z obecního úřadu?

(označte křížkem)

1.	Ano		3.	Spíše ne	
2.	Spíše ano		4.	Ne	

7. Jakým způsobem získáváte informace z obecního úřadu? (možno více odpovědí, označte křížkem)

1.	Zpravodaj obce	
2.	Účast na jednání zastupitelstva	
3.	Internetové stránky obce	
4.	Úřední deska a jiné vývěsky	
5.	Od známých, přátel nebo z doslechu	
6.	Přímá komunikace se starostou	
7.	Tyto informace nevyhledávám	
8.	Z rozhlasu	

Jinak (vypište):

8. Jaký typ projektu vám v obci nejvíce chybí? A jaká kulturní akce? (vypište)**9. Jaký dopravní prostředek nejvíce používáte při přepravě do zaměstnání / školy/ za službami? (možno více odpovědí)**

1.	Autobus	
2.	Vlak	
3.	Osobní automobil	
4.	Kolo	
5.	Pěšky	

10. Co podle Vašeho mínění obec nejvíce potřebuje, aby se Vám dobře žilo v místě, kde bydlíte? (do sloupců hodnotu, která odpovídá míře důležitosti dle škály: 1 – velmi důležité; 2 – spíše důležité; 3 – důležité; 4 – málo nedůležité; 5 – bezvýznamné):

1.	Zlepšení podmínek pro podnikání	
2.	Rozšíření ploch pro podnikání	
3.	Zvýšení zaměstnanosti	
4.	Podpora bytové výstavby (dobudování technické infrastruktury a místních komunikací), zasíťování pozemků a následný prodej stavebních parcel občanům	
5.	Častější spoje veřejné dopravy	
6.	Zřízení dalších provozoven obchodu a služeb v obci	
7.	Rekonstrukce místních komunikací	
8.	Podpora kulturních, společenských a sportovních aktivit	
9.	Péče o veřejnou zeleň a prostředí v obci	
10.	Podpora základního školství (MŠ, ZŠ)	
11.	Podpora mimoškolních aktivit pro děti a mládež	
12.	Opravy památek v obci	
13.	Ochrana životního prostředí	
14.	Podpora cestovního ruchu	
15.	Zajištění zdravotní péče	
16.	Zajištění sociálních služeb	
17.	Zvýšení dopravní bezpečnosti	
18.	Podpora základní vybavenosti (pošta, potraviny, služby)	
19.	Péče o seniory	

Jiné (vypište):

11. Vaše další komentáře k naší obci, případně fungování obecního úřadu (připomínky, názory, apod.):

Vážení zástupci organizace,

dovoluji si Vás jménem obecního úřadu Dolní Krupá přivzvat k vytváření strategické koncepce rozvoje naší obce v příštích letech.

Spolupráce obce s organizacemi a jejich podpora je velmi důležitou stránkou rozvoje obce a jejího fungování.

V tomto ohledu si Vás dovoluji požádat o spolupráci spočívající ve vyplnění „Dotazníku pro neziskové organizace působící v naší obci“, který následuje, a jeho odevzdání na Obecním úřadě v Dolní Krupé **do pátku 4. 11. 2016 (v tištěné či elektronické podobě)**. Vaše informace a názory budou použity pouze pro účely obce Dolní Krupá a zpracování strategického rozvojového dokumentu.

Je pro nás důležité znát i Váš názor. Předem děkuji za spolupráci.

Milan Tichý
starosta

Dotazník pro neziskové organizace

Obec (vypište):

Místní část (vypište):

Název Vaší organizace/společnosti (vypište):

Právní forma:

1. Spolek, občanské sdružení
2. Obecně prospěšná společnost
3. Nadace
4. Pobočný spolek
5. Církev
6. Nadační fond
7. Ústav
8. Jiná forma (vypište):

Zaměření organizace

(zaškrtněte všechny oblasti, ve kterých Vaše organizace působí):

1. Sport
2. Podpora rodin s malými dětmi
3. Kultura
4. Volný čas dětí a mládeže
5. Vzdělávání
6. Práce se seniory
7. Ochrana životního prostředí
8. Podpora osob ZTP
9. Sbor dobrovolných hasičů
10. Tradice
11. Jiné (vypište):

Členská základna

1. Počet členů celkem k 1. 1. 2016:
2. Z toho členů do 18 let:

1. S jakými největšími problémy se potýkáte při zajištění současného chodu organizace:

- a) Nedostatek finančních prostředků na provoz organizace. Ročně chybí cca,- Kč
- b) Chybějící vybavení pro činnost organizace (stroje, zařízení apod.)
- c) Nízký zájem o služby organizace
- d) Nedostatek personálního zajištění chodu organizace
- e) Nedostatečná propagace činnosti a nabídky organizace
- f) Nedopovídající kvalifikace osob zajišťující činnost organizace
- g) Nízká aktivita členů naší organizace
- h) Nízká výměna zkušeností s podobnými organizacemi v ČR či zahraničí
- i) Jiné (vypište)

2. Co podle Vás potřebuje Vaše organizace k zajištění dalšího rozvoje a zajištění kvalitního fungování?

(vyberte hodnotu důležitosti dle škály: 1 – velmi důležité; 2 – spíše důležité; 3 – důležité; 4 – málo nedůležité, 5 – bezvýznamné):

1.	Zajistit stabilní zdroj financí na organizaci	
2.	Zajistit chybějící prostory pro činnost organizace (nákup, nájem, rekonstrukce)	
3.	Nakoupit chybějící vybavení pro činnost organizace (stroje, zařízení apod.)	
4.	Rozšířit působení organizace v činnosti	
5.	Zvýšit počet členů	
6.	Zvýšit zapojení našich členů do činnosti organizace	
7.	Zlepšit výměnu zkušeností s podobnými organizacemi v ČR a zahraničí	
8.	Zvýšit spolupráci s místními podnikatelskými subjekty	
9.	Zvýšit informovanost veřejnosti o našich akcích	
10.	Zvýšit spolupráci s dalšími místními spolky	
11.	Zvýšit spolupráci s místní samosprávou	
12.	Podpora dobrovolnictví	

Jiné (vypište):

3. Máte vlastní prostory pro činnost Vaší organizace

(vyberte): **ANO** **NE**

pokud ANO:

- a) Jsou Vaše prostory vyhovující
- b) Jsou Vaše prostory nevhovující
- c) Plánujete investiční náklady do těchto prostor (rekonstrukce, úpravy)
- d) Plánujete změnu těchto prostor

pokud NE:

- a) Využíváte k Vaší činnosti prostory jiné organizace, jaké?

4. Co vám nejvíce pomáhá v činnosti Vaší organizace?
(vypište)

5. Spolupráci s místní samosprávou – úřadem Dolní

Krupá hodnotíte jako:

- a) Velmi dobrou – práce samosprávy je ve vyřizování záležitostí naší organizace odváděna kvalitně, spolupracujeme s místní samosprávou z vlastní vůle i v jiných oblastech, než nám ukládají právní předpisy
- b) Standardní – nemáme špatné zkušenosti, komunikujeme s místní samosprávou jen v případech, kdy nám to ukládají právní předpisy, práce samosprávy ve vztahu k naší organizaci je odváděna kvalitně
- c) Negativní – nejsme s kvalitou práce místní samosprávy spokojeni

6. Jaké jsou potřeby a plány rozvoje organizace na období let 2016 – 2020 (a dále)

Popis záměru	Předpokládaný termín realizace	Předpokládaný rozpočet	Popis a počet výstupu – co vznikne

V Dolní Krupé dne 29. 8. 2016

Vážení podnikatelé,

dovoluji si Vás jménem obecního úřadu Dolní Krupá přivzvat k vytváření strategické koncepce rozvoje naší obce v příštích letech.

Spolupráce obce s podnikateli a jejich podpora je velmi důležitou stránkou rozvoje obce a jejího fungování.

V tomto ohledu si Vás dovoluji požádat o spolupráci spočívající ve vyplnění „**Dotazníku pro podnikatele působící v naší obci**“, který následuje, a jeho odevzdání na Obecním úřadě v Dolní Krupé **do pátku 4. 11. 2016 (v tištěné či elektronické podobě)**. Vaše informace a názory budou použity pouze pro účely obce Dolní Krupá a zpracování strategického rozvojového dokumentu.

Je pro nás důležité znát i Váš názor. Předem děkuji za spolupráci.

Milan Tichý
starosta

Dotazník pro podnikatelské subjekty

Obec (vypište):

Místní část (vypište):

Název Vaší organizace/společnosti (vypište):

1. Typ podnikání: (vyberte)

1. Fyzická osoba
2. Právnícká osoba (vypište typ)

2. Jak dlouho podnik v obci působí:

3. Zaměření činnosti/výroby (stručný popis):

4. Celkový počet zaměstnanců a plánovaný výhled počtu zaměstnanců: (vypište počet)

nabírání/propouštění/stagnace (vyberte zakroužkováním vhodnou variantu)

5. Jaké jsou vaše plány na nejbližších 5 let?

(označte vybranou variantu)

		ano	ne	nevím
1.	Rozšíření výroby / služeb v rámci stávající činnosti			
2.	Rozšíření výroby / služeb do jiné činnosti			
3.	Rozšíření působnosti firmy do dalších míst mimo obec			
4.	Rekonstruovat současné objekty či zařízení			
5.	Zahájit výstavbu nových objektů či zařízení			
6.	Koupit další nemovitost			

7.	Pronajmout další nemovitost			
8.	Přemístit firmu mimo obec			
9.	Odprodat nepotřebné nemovitosti			

Jiné:

6. Co pokládáte za největší překážky rozvoje Vašeho podniku?

(vyberte hodnotu důležitosti dle škály: 1 – velmi důležité; 2 – spíše důležité; 3 – důležité; 4 – málo nedůležité, 5 – bezvýznamné):

1.	Obtížné získávání úvěrů	
2.	Vysoké zadlužení	
3.	Silná konkurence	
4.	Pokles poptávky	
5.	Špatná dopravní infrastruktura	
6.	Nedostatek kvalifikovaných pracovníků	
7.	Druhotná platební neschopnost	
8.	Administrativní bariéry	
9.	Špatné napojení na technickou infrastrukturu	
10.	Složitá administrativa při vyplňování žádostí o dotace z EU	

Jiné (vypište):

7. Je pro Váš podnik důležitá spolupráce s místní samosprávou – úřadem Dolní Krupá?

(vyberte)

ANO

NE

7.1. Pokud ANO, co očekáváte, co v současnosti nejvíce postrádáte:

7.2. Pokud ANO, co můžete Vy nabídnout obci:

7.3. Pokud NE, z jakého důvodu:

8. Jaké investiční či neinvestiční akce by měla místní samospráva v nejbližší době z hlediska rozvoje Vašeho podnikání uskutečnit / podpořit? (vypište)

9. Spolupracujete s NNO (spolky, neziskové organizace, atd.)?

Pokud ano, jak a s jakými?

Podporujete je sponzorskými dary?

